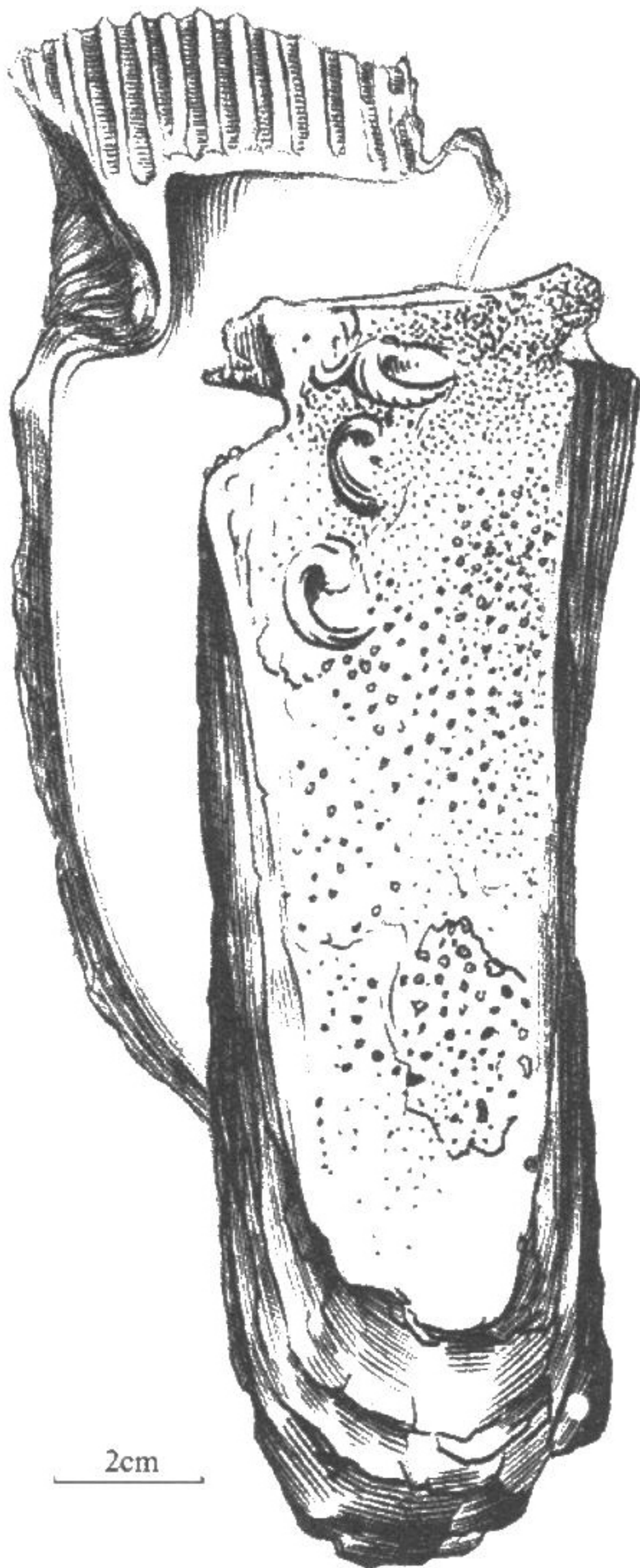


- 壳大或较大, 不近四边形, 不呈黑紫色 2
2. 壳呈长方形, 两耳较明显 钳蛤 *Isognomon isognomum*
壳不呈长方形, 两耳不明显 3
3. 壳形变化大, 多呈乳白色 豆荚钳蛤 *Isognomon legumen*
壳形变化较小, 多呈褐色或浅黄色 4
4. 壳中等大, 稍凸, 具细放射肋 细肋钳蛤 *Isognomon perna*
壳大, 扁平、无细放射肋 扁平钳蛤 *Isognomon ehippium*

24. 钳蛤 *Isognomon isognomum* (Linnaeus, 1758)



Ostrea isognomum Linnaeus, 1758: 699; 1767: 1149.

Perna isognomum Lamarck, 1819: 140; Clessin, 1891: 27, pl. 8, fig. 1; 41, pl. 15, fig. 2; Lynge, 1909: 147.

Isognomon (Perna) isognomum Pelseneer, 1911: 26, pl. VI, figs. 6, 7.

Isognomon isognomum Dautzenberg, 1929: 566; Prasad, 1932: 82—88; Iredale, 1939: 320—321; 波部忠重, 1951: 59; Kira, 1975: 130, pl. 46, fig. 26; Wang, 1980: 135—136, pl. 1, fig. 5, text-fig. 6; Abbott, et Dance, 1983: 302.

Pedalion isognomum Zhang et al., 1960: 46, fig. 39.

Pedalion padibulum Zhang et al., 1960: 43—44, fig. 37.

Isognomon (Isognomon) isognomum Lamprell & Healy, 1998: 106, fig. 256.

模式标本产地 印度。

地理分布 台湾西部, 海南的新盈、崖县、榆林、陵水新村、琼海、黎安, 西沙群岛的永兴岛; 主要分布在印度西太平洋区, 如马达加斯加、马德拉斯、缅甸、越南、日本(九州以南)、南海、菲律宾、马来西亚、澳大利亚。

形态描述 这种钳蛤壳形大, 壳质厚重, 壳形有变化, 多不规则, 有长方形、舌形及矩尺形等。左右两壳略不等, 壳两侧不等或极不等, 两壳较扁平。背缘有变化, 有的个体较长, 有的较短, 不很直而稍弯。前缘和后缘略平行, 但不很直, 有的个体前端

图 58 钳蛤 *Isognomon isognomum* (Linnaeus)

宽向后变窄。后缘呈圆形。壳顶极小，不隆起，弯曲，多呈喙状。壳顶前后有翼状耳，耳大小随个体有变化，有少数标本两耳较长，一般前耳小而后耳较长，右壳前耳下方有较明显的足丝孔；足丝孔凹入，近半圆形。两壳表面均呈深蓝紫色，壳顶附近常呈灰白色，耳部呈灰褐色，但也有变化。壳表具有密的生长鳞片；鳞片较薄，排列极不规则，多在壳后端明显。由于壳表较粗糙，常有很多附着物，尤以老壳更甚。贝壳内面，珍珠质部分（即内脏占据部分）较大，多呈银灰或灰紫色，具珍珠光泽；其余近壳缘部分多呈深紫色，无珍珠光泽。铰合部宽大，在壳顶后方，呈斜面状。韧带沟呈粗条状，相互平行排列，垂直于背缘；数目有变化，多在10—20个之间。韧带呈褐色或棕黄色，位于沟中。一般肌痕较明显，闭壳肌痕较大，位于体中部近后缘，呈马蹄形。

软体部 外套为简单型，两外套除在背部相接外，无任何其他愈合点。外套壁薄，半透明。外套缘较厚，亦分三层，其中层具小触手。触指尖细，黑褐色，排列较整齐。闭壳肌大，呈长弯月形，较明显，与后足丝收缩肌相连。后足丝收缩肌呈圆形；前足丝收缩肌较小，位于体前端。鳃大，黑褐色，位于外套腔中，呈瓣状。唇瓣较大，形稍长，位于口的两侧。足粗短，蠕虫状；足丝腺发达；足丝毛发状，淡褐色，较发达。

测量

	壳长 (mm)	壳高 (mm)	壳宽 (mm)
1	80.0	200.0	20.0
2	61.0	195.0	19.0
3	58.0	119.0	17.5

生态习性 为暖水性种，广分布在热带和亚热带海，它在我国海南岛沿海较普遍。一般在潮间带低潮线附近分布较多。营附着生活，以足丝附着在岩石或珊瑚礁等物体上。贝壳表面常被牡蛎、苔藓及石灰虫等动物附着。

经济意义 软体部也和其他贝类一样，可以食用。贝壳可用做烧石灰等，但此贝产量不大，故无经济价值。

25. 细肋钳蛤 *Isognomon perna* (Linnaeus, 1767)

Ostrea perna Linnaeus, 1767: 1149.

Perna costellata Conrad, 1834—1837: 246.

Perna sulcata Hanley, 1843: 258.

Isognomon perna Adams, 1857: 527; Pelseneer, 1911: 21, pl. VII, figs. 3—8; Dautzenberg, 1929: 567; Iredale, 1939: 321; 波部忠重, 1951: 60; Barnard, 1964: 509.

Perna marsupium Lamarck, 1819: 141; Reeve, 1858: sp. 15.

Isognomon (Isognomon) perna 波部忠重, 1977: 71; Kuroda & Habe, 1981: 60; Lamprell & Healy, 1998: 108, fig. 259.

Isognomon pernum Habe, 1975: 169, pl. 51, fig. 1; Wang, 1980: 136—137, pl. 1, fig. 8, text-fig. 7; Abbott